

---

# Catégorie petite capitalisation internationale Investors

## Rapport intermédiaire de la direction sur le rendement du Fonds

### Pour le semestre terminé le 30 septembre 2009

Société de fonds Groupe Investors Inc. est composée de catégories d'actions distinctes, chacune d'elles comportant des séries d'actions distinctes. Chaque catégorie d'actions représente un fonds de placement distinct composé d'un portefeuille de placements distinct. Le rapport suivant s'applique au fonds désigné ci-dessus, lequel représente une des catégories de Société de fonds Groupe Investors Inc.

Le présent Rapport intermédiaire de la direction sur le rendement du Fonds présente les faits saillants de nature financière du Fonds, mais non tous ses états financiers intermédiaires ou annuels. Si les états financiers intermédiaires de vos fonds de placement ne sont pas joints au présent rapport, vous pouvez demander un exemplaire gratuit des états financiers intermédiaires ou annuels du Fonds, ou du Rapport annuel de la direction sur le rendement du Fonds par téléphone au 1-800-661-4578 (au Québec) ou au 1-888-746-6344 (ailleurs au Canada), ou encore en nous écrivant au 2001, rue University, bureau 2000, Montréal (Québec), H3A 2A6 ou, si vous habitez à l'extérieur du Québec, au 447, avenue Portage, Winnipeg (Manitoba), R3C 3B6. Vous les trouverez aussi sur notre site Web à l'adresse [www.groupeinvestors.com](http://www.groupeinvestors.com) et sur le site de SEDAR à l'adresse [www.sedar.com](http://www.sedar.com).

Les porteurs de titres peuvent également demander, par l'un ou l'autre de ces moyens, les politiques et procédures de vote par procuration du Fonds, le dossier de vote par procuration et le sommaire trimestriel du portefeuille de placements du Fonds.

Aucun effort n'a été ménagé pour assurer l'exactitude de l'information contenue dans ce rapport au 30 septembre 2009 (23 octobre 2009 pour le contenu de la section « Événements récents »). Toutefois, le Fonds ne peut garantir ni l'exactitude ni le caractère exhaustif de cette information. Veuillez vous reporter au prospectus ainsi qu'aux états financiers annuels vérifiés du Fonds pour plus de renseignements.

**Pour connaître la valeur liquidative unitaire du Fonds et obtenir des renseignements plus récents sur les marchés, visitez notre site Web à l'adresse [www.investorsgroup.com](http://www.investorsgroup.com).**

---

#### Avertissement concernant les déclarations prospectives

Il est possible que le présent rapport renferme des déclarations prospectives visant le Fonds, ses stratégies ainsi que son rendement et sa situation prévus. Les déclarations prospectives comprennent des énoncés de nature prévisionnelle, dépendent de conditions ou d'événements futurs ou s'y rapportent, ou comprennent des termes comme « prévoir », « s'attendre à », « avoir l'intention », « compter », « croire », « estimer », ainsi que les formes négatives de ces expressions et d'autres semblables.

Par ailleurs, toute déclaration à l'égard du rendement, des stratégies ou des perspectives futures du Fonds et des mesures futures qu'il pourrait prendre constitue également une déclaration prospective. Les déclarations prospectives sont fondées sur des prévisions et des projections courantes à l'égard d'événements futurs et sont, de par leur nature, assujetties, entre autres, à des risques, à des incertitudes et à des hypothèses concernant le Fonds, et à des facteurs économiques.

Les déclarations prospectives ne garantissent pas le rendement futur. En fait, les événements et les résultats réels pourraient s'avérer sensiblement différents de ceux énoncés ou sous-entendus dans toute déclaration prospective du Fonds. Toutes sortes de facteurs importants peuvent contribuer à ces écarts, parmi lesquels les conditions générales économiques, politiques et des marchés en Amérique du Nord et à l'échelle internationale, les taux d'intérêt et de change, les activités des marchés des actions et financiers mondiaux, la concurrence, les changements technologiques, les modifications sur le plan de la réglementation gouvernementale, les décisions judiciaires ou réglementaires inattendues, et les catastrophes.

Nous insistons sur le fait que la liste des facteurs importants précités n'est pas exhaustive. Nous vous incitons à examiner attentivement ces facteurs, ainsi que d'autres, avant de prendre toute décision de placement et nous vous prions instamment de ne pas vous fier indûment aux déclarations prospectives. De plus, soyez conscient du fait que le Fonds n'a pas l'intention de mettre à jour les déclarations prospectives à la lumière de nouveaux renseignements, d'événements futurs ou autrement, avant la publication du prochain Rapport de la direction sur le rendement du Fonds.

## Analyse par la direction du rendement du Fonds

Cette analyse par la direction du rendement du Fonds présente les opinions de l'équipe de gestion du portefeuille sur les facteurs et les événements importants des six derniers mois qui ont influé sur le rendement et les perspectives du Fonds depuis le 31 mars 2009, date de clôture de son exercice le plus récent. Ce rapport doit être lu en même temps que le Rapport annuel de la direction sur le rendement du Fonds pour l'année se terminant le 31 mars 2009.

Les commentaires qui figurent dans la présente section constituent de l'information générale sur la récente performance du Fonds. Pour des renseignements plus détaillés concernant la performance à long terme du Fonds, veuillez consulter la section « Rendement passé » du présent rapport.

Vous êtes prié de lire l'avertissement concernant les déclarations prospectives à la première page du présent rapport.

### Résultats d'exploitation (Renseignements en date du 30 septembre 2009)

L'actif net du Fonds a augmenté de 48,8 % au cours de la période, passant à 91,1 M\$. Cette variation est composée essentiellement d'un gain de 29,0 M\$ provenant des activités de placement et d'une hausse de 0,9 M\$ attribuable aux ventes nettes. L'actif net moyen du Fonds pour la période s'est établi à 78,8 M\$ (104,7 M\$ en 2008), ce qui représente une baisse de 24,7 % par rapport au semestre terminé le 30 septembre 2008. L'actif net moyen a une incidence sur le revenu gagné et les dépenses du Fonds au cours de la période. On trouvera plus loin une explication du rendement du Fonds. Le rendement de chacune des séries variera principalement en fonction de l'écart entre les frais imputés à chacune d'elles. Reportez-vous à la rubrique « Renseignements sur les séries » plus loin dans le présent rapport.

Au cours du semestre terminé le 30 septembre 2009, le Fonds a inscrit un rendement largement supérieur à celui de son indice de référence, l'indice MSCI EAEO. La performance élevée des placements des secteurs de l'énergie, de la finance et de l'industrie a contribué aux rendements. Les résultats de la France, de l'Allemagne, de Hong Kong et de la Grèce ont également eu une incidence positive.

Le rendement du Fonds a été inférieur dans plusieurs secteurs, dont les services aux collectivités et les télécommunications. La piètre performance par rapport à l'indice des placements au Danemark, aux Pays-Bas et au Royaume-Uni a eu un effet négatif sur les rendements du Fonds. La sous-pondération marquée des actions japonaises, qui se sont particulièrement mal comportées par rapport à l'indice de référence en raison de la faiblesse du yen, a eu une incidence positive sur les rendements.

Le Fonds a considérablement diminué ses placements dans le secteur de l'industrie en continuant de vendre certains titres. La pondération du secteur de la finance a augmenté durant la période. Les placements dans la consommation de base ont aussi été étoffés. Sur le plan de la répartition géographique, les investissements au Royaume-Uni, en Suisse, au Japon, en Finlande et en Chine ont été accrus, tandis que les placements à Hong Kong, en Irlande et aux Pays-Bas ont été réduits.

### Événements récents (Renseignements en date du 23 octobre 2009)

Les actions mondiales ont réagi aux données qui laissaient entrevoir les premiers signes d'une reprise économique. Cette réaction a eu un effet positif sur le rendement du Fonds.

Les actions mondiales de sociétés à petite capitalisation ont fortement rebondi depuis le creux de mars, sous l'impulsion première des sauvetages du secteur bancaire orchestrés par les gouvernements, des importantes mesures budgétaires et des faibles taux d'intérêt. La remontée des marchés boursiers s'est poursuivie au deuxième trimestre en raison de l'amélioration de la conjoncture économique et des solides bénéfices des sociétés.

Malgré la forte reprise des cours et l'amélioration des indicateurs économiques, l'équipe de gestion de portefeuille pense qu'on ne peut pas encore savoir si la reprise économique sera forte et soutenue ou si elle s'affaiblira de nouveau. Les investisseurs reprennent confiance, mais le système financier a été fortement ébranlé. Les taux de chômage grimpent tandis que l'immobilier résidentiel et commercial reste plutôt faible. Les taux d'épargne des particuliers dans les économies les plus endettées ont recommencé à monter.

L'économie des 15 États membres de la zone euro devrait se contracter de 4 % en 2009 et croître de 1 % en 2010. Les économies touchées par les plus importantes corrections du marché immobilier, comme l'Irlande et l'Espagne, devraient reculer de 6 % à 8 % en 2009. L'économie américaine devrait connaître une croissance de 2,7 % l'an prochain.

Les actions mondiales des sociétés à petite capitalisation seront vraisemblablement encore touchées par la suite des événements en rapport avec les difficultés du crédit, les répercussions pouvant prendre la forme d'une hausse du chômage et d'une baisse possible des dépenses de consommation. Les déficits prévus des gouvernements obligeront probablement ceux-ci à augmenter les impôts et les taxes, ce qui aurait une incidence négative sur les dépenses de consommation. Au cours du prochain semestre, l'orientation que prendront les prix des produits de base aura un effet marqué sur les marchés boursiers, tout comme celle des taux d'intérêt.

## Opérations entre apparentés

Société de gestion d'investissement I.G. Ltée est le gérant du Fonds et I.G. International Management Limited est le conseiller en valeurs du Fonds. Le Fonds est offert par l'intermédiaire des conseillers de Services Financiers Groupe Investors Inc. et de Valeurs mobilières Groupe Investors Inc., collectivement appelés les placeurs. Le gérant, le conseiller en valeurs et les placeurs sont, indirectement, des filiales en propriété exclusive de Société financière IGM Inc.

Le conseiller en valeurs auxiliaire suivant a été retenu pour fournir des services en placement au Fonds :

- I.G. Investment Management (Hong Kong) Limited

I.G. Investment Management (Hong Kong) Limited est, indirectement, une filiale en propriété exclusive de Société financière IGM Inc.

Le Fonds a versé, au total, 2,05 % (par année) de son actif net au gérant et au conseiller en valeurs en contrepartie de services de gestion et de consultation (se reporter à la section Frais de gestion).

Le Fonds a versé annuellement au gérant des frais d'administration, y compris les rajustements des frais d'exploitation applicables pendant la période de mise en oeuvre, correspondant à 0,27 % de l'actif net attribuable aux actions de série A et B. En contrepartie de ces frais, le gérant prend à sa charge les coûts d'exploitation et les dépenses du Fonds, à l'exception de certains coûts précis du Fonds.

Le Fonds a versé aux placeurs des frais de service en contrepartie de la prestation directe ou indirecte de services au Fonds, y compris l'émission ou l'attribution d'actions. Le Fonds a versé aux placeurs 0,30 % annuellement de l'actif net attribuable aux actions de série A, et 0,45 % annuellement de l'actif net attribuable aux actions de série B.

Total des paiements du Fonds (à l'exclusion de la TPS/TVQ) au gérant et à ses parties liées pour le semestre terminé le 30 septembre 2009 :

	Milliers de dollars
Frais de gestion	810
Frais d'administration	116
Frais de service du placeur	121
	1 047

## Faits saillants financiers

Les tableaux qui suivent présentent des données financières clés sur le Fonds, qui vous aideront à comprendre son rendement financier pour le semestre terminé le 30 septembre 2009 et jusqu'aux cinq derniers exercices.

Les renvois sont présentés après les tableaux.

### Actif net par action<sup>1</sup>

Série A (en \$)	6 mois 30 sept. 2009	6 mois 31 mars 2009	12 mois 30 sept. 2008	12 mois 30 sept. 2007	12 mois 30 sept. 2006	12 mois 30 sept. 2005
<b>Actif net au début de la période<sup>2</sup></b>	12,36	15,06	23,78	17,98	16,27	13,76
<b>Augmentation (diminution) liée aux activités</b>						
Total des revenus	0,26	0,28	0,62	0,59	0,44	0,48
Total des charges	(0,22)	(0,17)	(0,58)	(0,63)	(0,48)	(0,45)
Gains (pertes) réalisé(e)s au cours de la période	0,23	(1,65)	(0,41)	1,42	0,99	0,18
Gains (pertes) non réalisé(e)s au cours de la période	5,57	(1,19)	(8,35)	4,51	0,71	2,03
<b>Total de l'augmentation (la diminution) liée aux activités<sup>3</sup></b>	5,84	(2,73)	(8,72)	5,89	1,66	2,24
<b>Dividendes</b>						
Réguliers	-	-	-	-	-	-
Gains en capital	-	-	-	-	-	-
Remboursement de capital	-	-	-	-	-	-
<b>Total des dividendes annuels<sup>4</sup></b>	-	-	-	-	-	-
<b>Actif net à la fin de la période</b>	18,21	12,36	15,06	23,78	17,98	16,27

Série B (en \$)	6 mois 30 sept. 2009	6 mois 31 mars 2009	12 mois 30 sept. 2008	12 mois 30 sept. 2007	12 mois 30 sept. 2006	12 mois 30 sept. 2005
<b>Actif net au début de la période<sup>2</sup></b>	12,26	14,95	23,64	17,90	16,22	13,74
<b>Augmentation (diminution) liée aux activités</b>						
Total des revenus	0,25	0,28	0,62	0,59	0,43	0,48
Total des charges	(0,23)	(0,18)	(0,61)	(0,66)	(0,50)	(0,47)
Gains (pertes) réalisé(e)s au cours de la période	0,23	(1,63)	(0,41)	1,40	0,98	0,18
Gains (pertes) non réalisé(e)s au cours de la période	5,53	(1,18)	(8,29)	4,50	0,70	1,97
<b>Total de l'augmentation (la diminution) liée aux activités<sup>3</sup></b>	5,78	(2,71)	(8,69)	5,83	1,61	2,16
<b>Dividendes</b>						
Réguliers	-	-	-	-	-	-
Gains en capital	-	-	-	-	-	-
Remboursement de capital	-	-	-	-	-	-
<b>Total des dividendes annuels<sup>4</sup></b>	-	-	-	-	-	-
<b>Actif net à la fin de la période</b>	18,04	12,26	14,95	23,64	17,90	16,22

<sup>1</sup> Ces calculs sont prescrits par les règlements sur les valeurs mobilières et ne se veulent pas un rapprochement de l'actif net par action à l'ouverture et à la clôture. Cette information est tirée des états financiers intermédiaires non vérifiés et des états financiers annuels vérifiés du Fonds. À la fermeture des bureaux le 30 septembre 2008, le fiduciaire a changé la date de clôture de l'exercice du Fonds, du 30 septembre au 31 mars. La clôture de l'exercice du Fonds aux fins de l'impôt n'est pas modifiée par ce changement.

## Ratios et données supplémentaires

Série A	6 mois 30 sept. 2009	6 mois 31 mars 2009	12 mois 30 sept. 2008	12 mois 30 sept. 2007	12 mois 30 sept. 2006	12 mois 30 sept. 2005
Total de la valeur liquidative (VL aux fins du rachat) <sup>2</sup> (en milliers de \$)	86 776	58 708	75 143	100 442	49 794	32 909
Nombre d'actions en circulation (en milliers)	4 766	4 711	4 989	4 209	2 770	2 023
Ratio des frais de gestion <sup>5</sup> (%)	2,76	2,77	2,73	2,76	2,80	2,90
Ratio des frais de gestion avant les renonciations ou absorptions (%)	2,76	2,77	2,73	2,76	2,80	2,90
Ratio des frais de négociation <sup>6</sup> (%)	0,07	0,19	0,23	0,29	0,46	0,65
Taux de rotation des titres en portefeuille <sup>7</sup> (%)	5,49	17,74	23,38	29,53	60,17	58,69
Valeur liquidative par action (VL aux fins du rachat) <sup>2</sup> (\$)	18,21	12,46	15,06	23,86	17,98	16,27

Série B	6 mois 30 sept. 2009	6 mois 31 mars 2009	12 mois 30 sept. 2008	12 mois 30 sept. 2007	12 mois 30 sept. 2006	12 mois 30 sept. 2005
Total de la valeur liquidative (VL aux fins du rachat) <sup>2</sup> (en milliers de \$)	4 373	3 055	3 972	5 994	2 294	1 555
Nombre d'actions en circulation (en milliers)	242	247	266	253	128	96
Ratio des frais de gestion <sup>5</sup> (%)	2,91	2,92	2,88	2,91	2,95	3,05
Ratio des frais de gestion avant les renonciations ou absorptions (%)	2,91	2,92	2,88	2,91	2,95	3,05
Ratio des frais de négociation <sup>6</sup> (%)	0,07	0,19	0,23	0,29	0,46	0,65
Taux de rotation des titres en portefeuille <sup>7</sup> (%)	5,49	17,74	23,38	29,53	60,17	58,69
Valeur liquidative par action (VL aux fins du rachat) <sup>2</sup> (\$)	18,04	12,36	14,95	23,72	17,90	16,22

<sup>2</sup> L'actif net par titre présenté dans les états financiers peut différer de la valeur liquidative calculée aux fins de l'établissement des prix du Fonds. Cet écart est attribuable aux exigences des principes comptables généralement reconnus (« PCGR »), dont le chapitre 3855 du *Manuel de l'ICCA*, et pourrait donner lieu à une évaluation différente des titres détenus par le Fonds conformément aux PCGR par rapport à la valeur marchande servant à déterminer la valeur liquidative du Fonds aux fins de l'achat et du rachat des actions du Fonds (« VL aux fins du rachat »). L'incidence de l'adoption de cette convention comptable aux fins de l'évaluation des titres sur l'actif net par action, déterminée conformément aux PCGR, au 1<sup>er</sup> octobre 2006 a été de (0,09) pour toutes les séries. La VL aux fins du rachat par action à la fin de la période est présentée à la section « Ratios et données supplémentaires ».

<sup>3</sup> La valeur liquidative et les dividendes sont fonction du nombre réel d'actions en circulation au moment considéré. L'augmentation ou la diminution liée aux activités est fonction du nombre moyen pondéré d'actions en circulation au cours de la période. Pour la période au cours de laquelle une série est créée, l'information financière est fournie depuis la date de création de la série jusqu'à la fin de la période.

<sup>4</sup> Les dividendes ont été payés en espèces ou réinvestis en actions additionnelles du Fonds, ou les deux.

<sup>5</sup> Le ratio des frais de gestion (RFG) est établi d'après le total des charges, exclusion faite des commissions et des autres frais d'opération de portefeuille, de la période indiquée et il est exprimé en pourcentage annualisé de l'actif net moyen quotidien au cours de la période, sauf indication contraire. Pour la période au cours de laquelle une série est créée, le ratio des frais de gestion est annualisé depuis la date de création de la série jusqu'à la fin de la période. Certains frais qui ne sont pas récurrents, ou dont le montant ou le moment est incertain, n'ont pas été annualisés.

<sup>6</sup> Le ratio des frais de négociation représente le total des commissions et des autres frais d'opération de portefeuille, exprimé sous forme de pourcentage annualisé de l'actif net moyen quotidien au cours de la période.

<sup>7</sup> Le taux de rotation des titres en portefeuille du Fonds est un indicateur de la fréquence de remplacement des placements du Fonds par le conseiller. Un taux de rotation de 100 % signifie que le Fonds achète et vend tous les titres de son portefeuille une fois au cours de la période. Plus le taux de rotation de titres d'un fonds est élevé, plus les frais de négociation payables par celui-ci au cours d'une période sont susceptibles d'être élevés, et plus fortes sont les chances que les investisseurs reçoivent des gains en capital imposables durant la période. Il n'y a pas nécessairement de lien entre un taux de rotation élevé et le rendement d'un fonds. Le cas échéant, les frais de rajustement du portefeuille engagés par un fonds après une fusion sont exclus du taux de rotation des titres en portefeuille.

## Frais de gestion

Le Fonds verse des frais de gestion au Groupe Investors. Les frais de gestion versés par chaque série sont calculés sous forme de pourcentage de la valeur liquidative de la série à la fermeture des bureaux de chaque jour ouvrable (se reporter à la section « Opérations entre apparentés » pour connaître les frais versés par chaque série). Le montant des frais de gestion a servi en partie à payer les coûts liés aux conseils en placement et aux services de gestion, de même qu'aux services liés à la distribution, y compris les coûts des services de planification financière, les commissions et les primes des conseillers, ainsi que les coûts relatifs à la commercialisation et aux autres activités promotionnelles et séances de formation du Fonds.

Pour le semestre terminé le 30 septembre 2009, en moyenne environ 54 % du total des revenus provenant des frais de gestion reçus de l'ensemble des fonds du Groupe Investors découlaient des conseils en placement et des services de gestion. Le solde de ces revenus a servi à financer le paiement des services liés à la distribution.

Le montant des coûts liés aux conseils en placement et aux services de gestion du Fonds a représenté environ 53 % des frais de gestion versés pour le semestre terminé le 30 septembre 2009, alors que les services liés à la distribution ont représenté environ 47 % de ce montant. Ce pourcentage peut varier d'une série à l'autre en fonction des actifs investis dans chacune des séries.

## Rendement passé

Il importe de se rappeler que le rendement passé n'est pas garant du rendement futur. Les rendements présentés ci-dessous :

- supposent le réinvestissement de tous les dividendes dans le Fonds;
- ne comprennent pas les frais d'acquisition, les impôts sur le revenu et les frais accessoires venant réduire le rendement;
- représentent le rendement exprimé en dollars canadiens; et
- indiquent le rendement pour le semestre terminé le 30 septembre 2009 et pour chacun des 10 derniers exercices, ou depuis la création de la série.

Les exercices sont les suivants :

- 2003 à 2008 – période d'au plus douze mois terminée le 30 septembre

- 2009 – période de six mois terminée le 31 mars

La date de création des séries au cours des 10 derniers exercices et demi est :

- le 24 octobre 2002 pour la série A

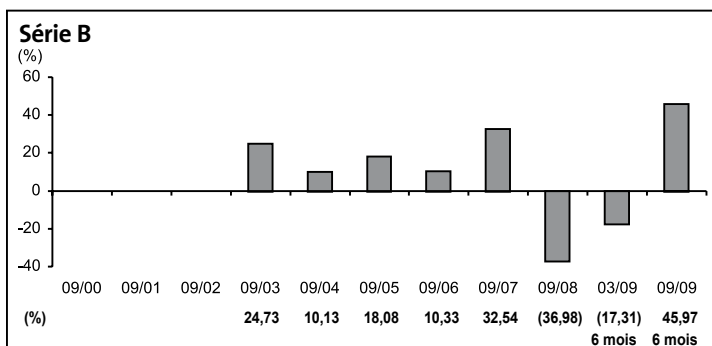
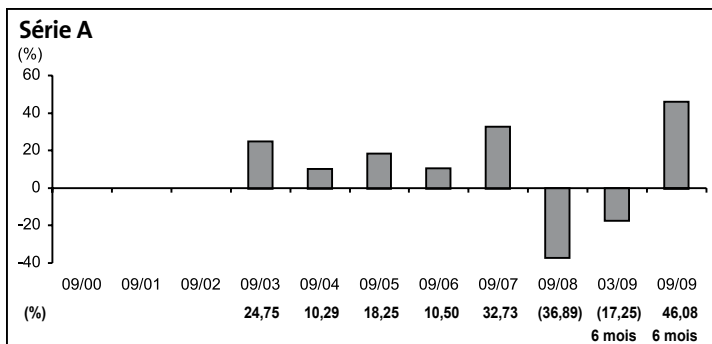
- le 24 octobre 2002 pour la série B

Au cours de ces périodes, les événements suivants peuvent avoir eu une incidence sur le rendement :

- En octobre 2007, le Fonds a commencé à verser des frais d'administration. En échange, le gérant a commencé à payer certains coûts et charges d'exploitation qui étaient auparavant payés par le Fonds.

### Rendement d'un exercice à l'autre

Ces graphiques indiquent la variation à la hausse ou à la baisse à la fin de la période considérée de la valeur d'un placement effectué le premier jour de chaque exercice. Le pourcentage indiqué pour le premier exercice d'une série est le rendement réel obtenu depuis la date de sa création. Les graphiques illustrent donc le rendement du Fonds au fil du temps.



### Renseignements sur les séries

Série	Options d'achat FAR <sup>1</sup>	SF <sup>2</sup>	Frais d'acquisition reportés	Frais de service	Frais d'administration <sup>3</sup>
Série A	✓		Jusqu'à 5,50 %	0,30 %	0,27 %
Série B		✓	- %	0,45 %	0,27 %

<sup>1</sup> Les placements avec frais d'acquisition reportés (FAR) ont des frais de rachat dégressifs qui sont réduits à néant après 7 ans. Pour en savoir plus, reportez-vous au prospectus du Fonds.

<sup>2</sup> Les placements achetés selon l'option sans frais (SF) n'ont pas de FAR lorsqu'ils sont vendus. Par ailleurs, d'autres frais peuvent s'appliquer. Reportez-vous au prospectus du Fonds pour en savoir plus.

<sup>3</sup> Incluant le rajustement applicable des frais d'exploitation pendant la période de mise en œuvre, comme il est expliqué dans le prospectus.

## Sommaire du portefeuille de placements

au 30 septembre 2009

Les principaux titres en portefeuille du Fonds (jusqu'à concurrence de 25) à la fin de la période, ainsi que les principales catégories d'actif dans lesquelles le Fonds a investi, sont présentés ci-dessous. Le Fonds ne détenait aucune position courte à la fin de la période. Le présent sommaire du portefeuille de placements peut varier en raison des opérations de portefeuille courantes. Une mise à jour du sommaire du portefeuille du Fonds à la fin du prochain trimestre sera disponible. Prière de se reporter à la page couverture pour connaître les modalités à suivre pour se la procurer.

### Sommaire des 25 principaux titres en portefeuille

	% de la valeur liquidative
Trésorerie et équivalents de trésorerie	4,9
Dragon Oil PLC	3,6
Outotec OYJ	3,6
Ju Teng International Holdings Ltd.	3,1
LG Chem Ltd.	3,1
Demag Cranes AG	3,0
Diploma PLC	2,9
China Resources Power Holdings Co. Ltd.	2,9
TGS Nopec Geophysical Co. ASA	2,6
Helvetia Holding AG	2,5
Macarthur Coal Ltd.	2,5
Konecranes OYJ	2,4
LG Dacom Corp.	2,2
Uni-President China Holdings Ltd.	2,1
Rohto Pharmaceutical Co. Ltd.	2,0
Shun Tak Holdings Ltd.	2,0
Great Eagle Holdings Ltd.	1,9
C&C Group PLC	1,8
Banpu PCL	1,8
Fuchs Petrolub AG, priv.	1,8
Busan Bank	1,7
Shinko Plantech Co. Ltd.	1,7
Incitec Pivot Ltd.	1,6
Hyundai Marine & Fire Insurance Co. Ltd.	1,6
Thomas Cook Group PLC	1,5
	<b>60,8</b>

### Sommaire de la composition du portefeuille

	% de la valeur liquidative
<b>PAR TYPE D'ACTIF</b>	
Titres de participation	94,7
Trésorerie et équivalents de trésorerie	4,9
Autres éléments d'actif (de passif) net	0,4
<b>Total</b>	<b>100,0</b>
<b>PAR RÉGION</b>	
Europe (sauf le Royaume-Uni)	37,3
Pacifique (sauf le Japon)	37,1
Japon	11,0
Royaume-Uni	9,3
	<b>94,7</b>
<b>PAR SECTEUR</b>	
Produits industriels	25,4
Services financiers	12,1
Consommation discrétionnaire	12,0
Matériaux	11,5
Énergie	10,6
Technologie de l'information	7,9
Consommation de base	7,1
Services publics	3,7
Soins de santé	2,2
Services de télécommunications	2,2
	<b>94,7</b>

Des commissions de vente, des commissions de service, des frais de gestion et d'autres frais peuvent être associés au placement dans des fonds de placement. Il est recommandé de lire le prospectus avant d'investir. Les taux de rendement indiqués représentent le rendement composé annuel total, y compris les variations de la valeur unitaire et le réinvestissement de toutes les distributions (sauf les remboursements de frais de service), et ne tiennent pas compte des frais d'acquisition, de rachat, de placement ou facultatifs ni des impôts sur le revenu exigibles qui pourraient réduire le rendement pour les épargnants. Les fonds de placement ne sont pas des placements garantis, leur valeur peut fluctuer fréquemment et le rendement passé n'est pas garant du rendement futur.

